

Nová generace pásových rypadel KOBELCO

V následujících řádcích vás velmi stručně seznámíme s novými modely pásových rypadel KOBELCO v provedení SR, což jsou stroje se zkrácenou záďovou částí a navíc s hydraulickým pásovým rypadlem KOBELCO SK 170 LC Dynamic Acera v klasickém provedení.



Nejmenším strojem ve zkráceném provedení je model SK 25 SR-2, největším 24 tunové rypadlo SK 235 SR. Tyto stroje konstruoval výrobce především pro nasazení ve velmi stísněných pracovních prostorách, kde při otočení nástavby stroje nástavba nepřesahuje, nebo jen minimálně rozchod pásů.

Kompaktní minirypadla KOBELCO SK 25 SR-2 až SK 45 SR-2

Rypadla jsou velmi vhodná pro práci v městských aglomeracích a tam, kde nelze použít rypadla v klasickém provedení a s větší tonáží. Radius otoče zadní části činí u jednotlivých modelů je v rozsahu od 750 do 980 mm, přesah zadní části svršku přes pásy je téměř nulový. Otoč výložníku je v rozsahu 80 - 83° vlevo a 58 - 60° vpravo. Hnacími agregáty jsou čtyřtákní dieselmotory Yanmar s centrálním vstřikováním o výkonech/otáčkách - 13,2/2400 až 27,2/2200 kW/min⁻¹. Pracují s lopatami o objemu 0,08 - 0,14 m³. Výškový dosah (po zuby lopaty) je od 4170 do 5200 mm, vodorovný - 4640 až 5860 mm a hloubkový 2560 až 3600 mm. Hmotnosti těchto minirypadel se pohybují v rozmezí od 2610 do 4810 kg.

Pásová rypadla KOBELCO SK 80 MSR
Stroj je osazen čtyřtákním dieselmotorem Isuzu s centrálním vstřikováním o optimálním výkonu 40,4 kW/2100 min⁻¹. Pracuje s lopatami o obsahu 0,11 - 0,28 m³. Jde o jedno z nejužívanějších rypadel ve své hmotnostní kategorii, ve zkrácené verzi. Pracuje s třemi provozními volbami: mód H (pro zvláště těžké práce), mód S (pro optimální, úsporný pracovní režim), mód FC (pro jemné řízení pracovních operací). Dosahy rypadla jsou následující (vodorovný/výškový/hloubkový) - 7,17/6,79/4,38 m (při standardním vyložení), vylamovací síla je 52,9 kN, trháci na toporu 37,0 kN. Provozní hmotnost stroje nepřevyšuje 8050 kg.

Pásová rypadla KOBELCO SK 115 SR, SK 135 SRLC

Stroje jsou poháněny čtyřtákní dieselmotory s turbodmyčadly Isuzu o výkonech/otáčkách 58,8/2050 (u SK115SR) a 62,5/2050 (u SK135SRLC) kW/min⁻¹. Pracují s lopatami o objemu od 0,17 do 0,70 m³. Maximální točivé momenty - 294 a 313 N.m při 1600 min⁻¹. Pracovní dosahy u SK115SR s klasickou lopatou 1,9 m - vodorovný 7,43 m, výškový 7,96 a hloubkový 4,76 m, pro rypadla SK135SRLC a SRL jsou následovné (s výložníkem 2,45m): 8,34/8,83/5,5 m. Max. vylamovací a trháci síly: 85,5/66,9 kN u modelu 115 a 88,2/63,6 kN u modelů 135. Hmotnosti rypadel jsou následující: 11 900 a 16 000 kg.

Pásová rypadla KOBELCO SK 170 LC Dynamic Acera
Jde o stroj klasické konstrukce. S hmotností 17 100 kg náleží do střední třídy hydraulických pásových rypadel. Stroj je poháněn čtyřtákním dieselmotorem Mitsubishi o celkovém výkonu 83 kW/2200 min⁻¹, Pracovní dosahy: vodorovný/výškový/hloubkový - 8,98/9,20/6,07 m. Je zavedena špičková elektronika, optimalizující výkon motoru a spotřebu paliva při různém zatížení. Je možno nastavit tři provozní módy: A - automatické nastavení hodnot, potřebných pro práci, M - stav pro práci v nejtěžších podmínkách při plném využití motoru, B - mód pro práci s přídavným

zařízením, např. hydraulickým kladivem a všude tam, kde jsou nutné časté změny průtokového množství hydraulického oleje.

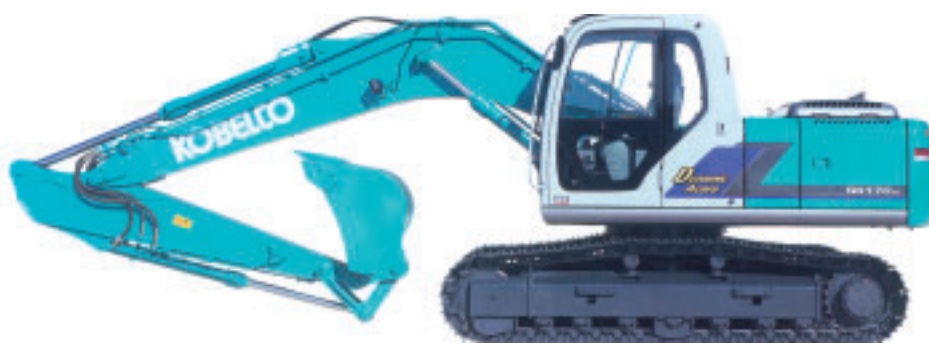
Pásová rypadla KOBELCO SK 200 SRLC

Toto rypadlo patří mezi modelovou řadu se zkrácenou záďovou částí. Je poháněno čtyřtákním dieselmotorem s turbodmyčadlem Isuzu o výkonu 91,9 kW. Lopaty lze použít o objemu v rozmezí od 0,51 do 0,80 m³. Pracovní dosahy: vodorovný/výškový/hloubkový (se standardním výložníkem 2,60 m) - 9/10,23/6,15 m. Stroj má k dispozici tři pracovní módy, H, S a FC mód. Vylamovací síla je v rozsahu 111 - 122 kN, trháci síla pak v rozmezí do 79,3 do 87,2 kN. Hmotnost rypadla nepřesahuje 20 400 kg.

Pásová rypadla KOBELCO SK 235 SRLC

Rovněž o této třídě hydraulických rypadel uvádíme jen základní údaje. Stroje se zkrácenou záďovou částí jsou poháněny čtyřtákními, vodou chlazenými dieselmotory s turbodmyčadlem Mitsubishi o výkonu 107 kW. Rypadlo může pracovat s lopatou o objemu 0,51 - 0,93 m³. Pracovní dosahy: vodorovný/výškový/hloubkový (s výložníkem 2,94 m) - 9,85/11,29/6,70 m. Stroj pracuje se třemi módy (H, S a FC). Vyvine vylamovací sílu od 135 do 149 kN, trháci síla je v rozmezí 97,1 až 107 kN. Hmotnost rypadla je podle provedení 23 800 nebo 24 600 kg. □
Příště uvedeme kolová rypadla a nakladače ATLAS.

Výhradním dovozcem stavebních strojů KOBELCO a také ATLAS pro ČR a SR je firma KOHLSCHEIN, spol. s r.o., z Brna.



Pásová rypadla KOBELCO SK 235 SRLC

Stroje jsou poháněny čtyřtákní dieselmotory s turbodmyčadly Isuzu o výkonech/otáčkách 107/2050 (u SK235SRLC) kW/min⁻¹. Pracují s lopatami o objemu od 0,17 do 0,70 m³. Maximální točivé momenty - 294 a 313 N.m při 1600 min⁻¹. Pracovní dosahy u SK115SR s klasickou lopatou 1,9 m - vodorovný 7,43 m, výškový 7,96 a hloubkový 4,76 m, pro rypadla SK135SRLC a SRL jsou následovné (s výložníkem 2,45m): 8,34/8,83/5,5 m. Max. vylamovací a trháci síly: 85,5/66,9 kN u modelu 115 a 88,2/63,6 kN u modelů 135. Hmotnosti rypadel jsou následující: 11 900 a 16 000 kg.

zařízením, např. hydraulickým kladivem a všude tam, kde jsou nutné časté změny průtokového množství hydraulického oleje.

Pásová rypadla KOBELCO SK 235 SRLC

Toto rypadlo patří mezi modelovou řadu se zkrácenou záďovou částí. Je poháněno čtyřtákním dieselmotorem s turbodmyčadlem Isuzu o výkonu 91,9 kW. Lopaty lze použít o objemu v rozmezí od 0,51 do 0,80 m³. Pracovní dosahy: vodorovný/výškový/hloubkový (se standardním výložníkem 2,60 m) - 9/10,23/6,15 m. Stroj má k dispozici tři pracovní módy, H, S a FC mód. Vylamovací síla je v rozsahu 111 - 122 kN, trháci síla pak v rozmezí do 79,3 do 87,2 kN. Hmotnost rypadla nepřesahuje 20 400 kg.

Na stavbě BB Centra v Michli a budovy ALPHA



V rámci tzv. BB Centra v Praze 4-Michli, je dalším objektem stavba budovy ALPHA, která vyrůstá jako jeden ze tří plánovaných staveb (dále budova Beta a budova Gamma) mezi Brumlovkou a dálnicí A1. Realizátorem stavby budovy ALPHA je společnost HOCHTIEF VSB, a.s., divize 8, provoz 3. Následující informace o stavbě objektu Alpha mi poskytl informace ředitel provozu Ing. Jaroslav Šindelář.

„Objekt budovy Alpha, na jehož výstavbu jsme vyhráli výběrové řízení, je součástí celého komplexu BB centra, což je soubor staveb pro kanceláře, obchody a služby. Investorem je developerská společnost Passerinvest, která má za sebou v této části Prahy 4 již několik staveb. Stavbu jsme zahájili začátkem července 2002, její dokončení je plánováno na závěr října letošního roku, s kolaudací a stěhováním nájemníků počítáme do konce roku 2003. V současné době (začátek března - pozn. red.) je skončeno kompletní založení stavby a pokračujeme s hrubou stavbou. Nyní jsme v úrovni druhého nadzemního podlaží. Konstrukčně je budova navržena jako klasický železobetonový skelet s opláštěním hliníkovými konstrukcemi. V tomto období jsou pro nás také aktuální inženýrské sítě, přípojky kanalizace, vody a elektro.

Hrubá stavba má být podle harmonogramu hotova do 31. května, na opláštění nastoupí jako dodavatel firma Metalprogres. Hlavní technologické vybavení budovy - tzn. rozvody vzduchotechniky, elektrorozvody a technické instalace zahájí subdodavatelé v průběhu března. Současně probíhají výběrová řízení na realizaci interiérů včetně dodávek dveří, podlah, stavbu přiček atp.“

Jaká technika byla a je pro stavbu použita?

„Nejvíce techniky tu bylo soustředěno v úvodní etapě zakládání stavby a zemních prací. Tady spolupracovala naše divize 9 s firmou Zakládání staveb. Dnes máme na stavbě především techniku pro manipulaci s materiály ve výškách, tzn. pro výstavbu



jednotlivých podlaží, což jsou věžové jeřáby Liebherr, které jsou v pronájmu od firmy Kranimex a několik automičáčů s přečerpáváním betonových směsí,“ pokračuje v informacích Ing. Šindelář. V březnu se pohybovalo

na stavbě asi 80 pracovníků, z nichž cca polovina je kmenových, tzn. Hochtief VSB, v profesích železářů, betonářů, zedníků, lešenářů. Ve špičkovém období stavby tu má pracovat v průměru 200 - 250 lidí. Na objektu se zatím pracuje v turnusech (pondělí - pondělí od 6.00 do 22.00 hod). Vzhledem k okolní bytové zástavbě není povolen nepřetržitý provoz.

Několik základních údajů o stavbě objektu Alpha

Stavba je koncipována jako administrativní budova s třemi podzemními a osmi nadzemními podlažími v nejexponovanějším místě celého areálu. Má mít plochu 12 230 m², z toho 10 515 m² je počítáno na kancelářské plochy, zbývající pak pro obchody a služby. Vnitřní atrium má navodit příjemnou, až komorní atmosféru. Zakřivená jihozápadní fasáda umožní umístění ojedinelých log. V přízemí objektu budou k dispozici plochy pro obchody a služby, nadzemní prostory jsou počítány pro kancelářské využití. Střecha objektu je řešena jako zatravněná, rozlehlá terasa s bohatou vegetací. Autorem projektu je tak jako v případě dalších dvou připravovaných objektů Beta a Gamma Ing. Arch. Jan Aulík z Atelieru A. □

